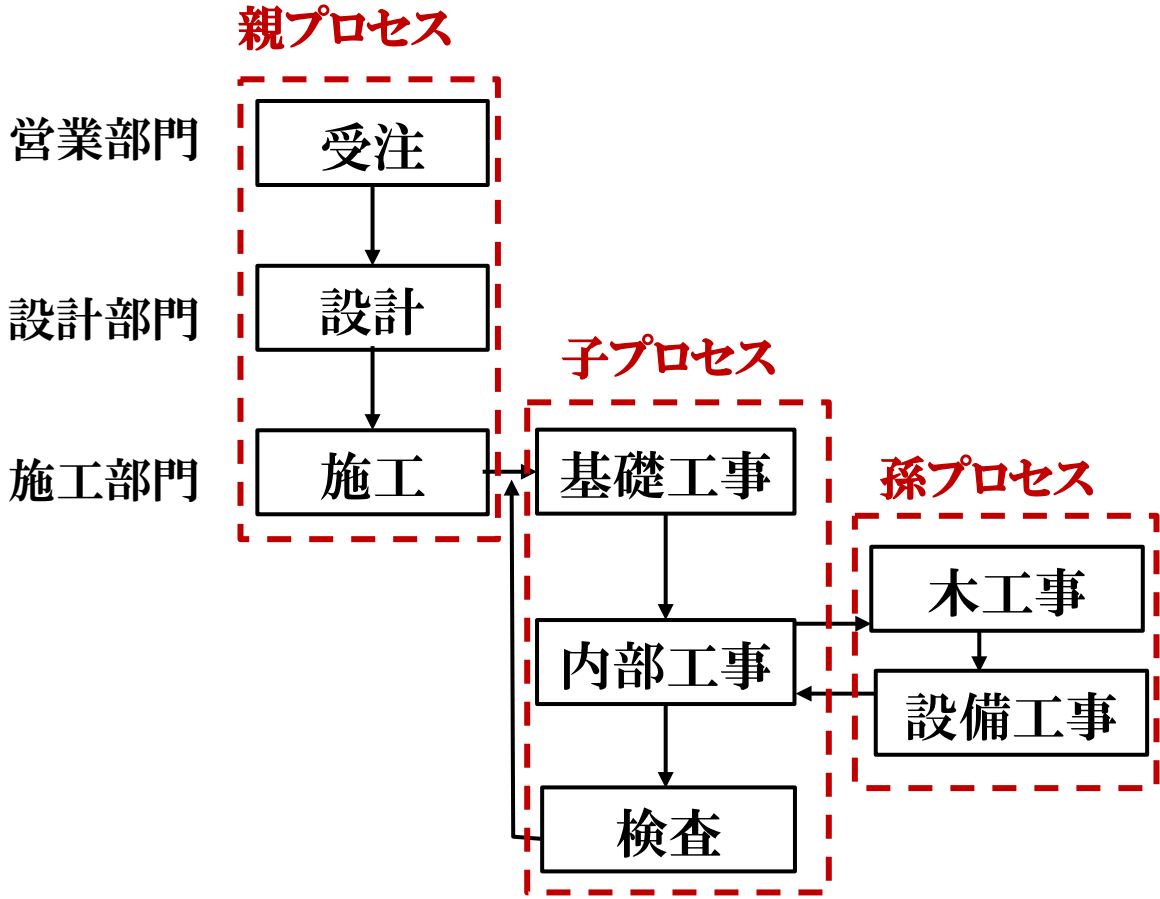
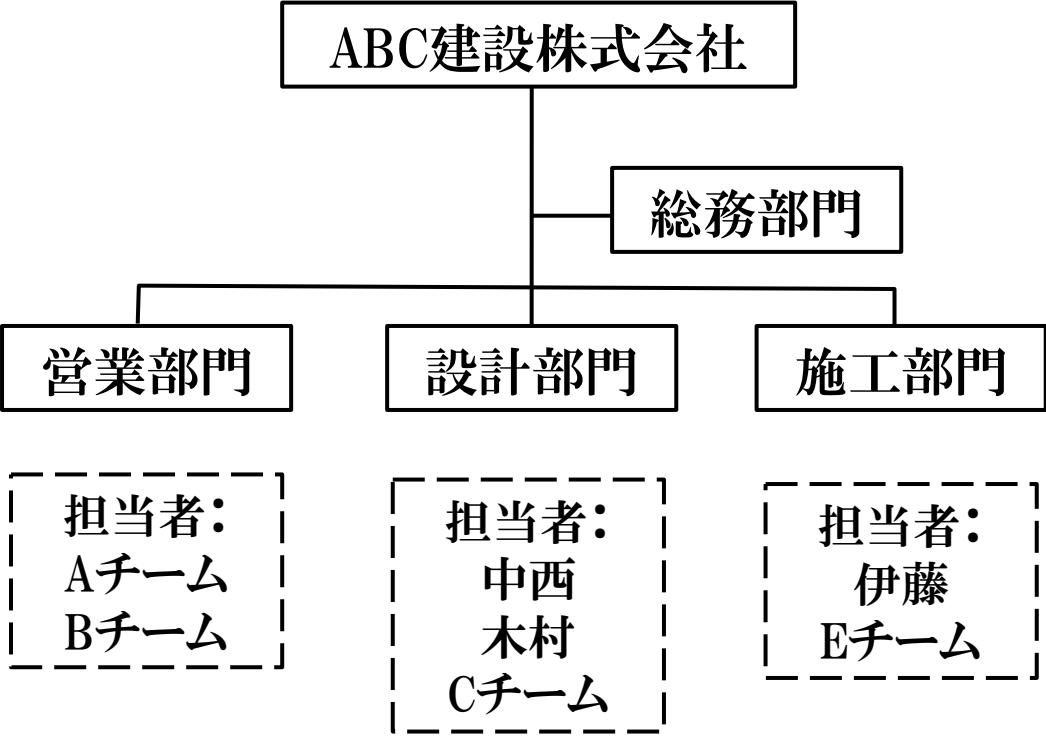
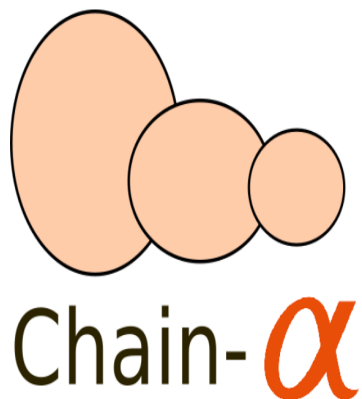


CHAIN-αの仮設例



操作方法の概略1

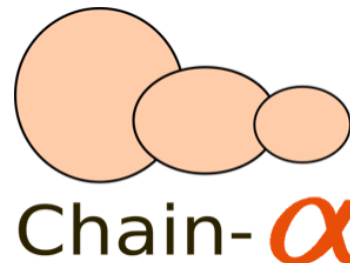
CHAIN-α (BPM-IT Tool) 管理 Process実行



認証コード:

BPM-IT Tool

企業内・企業間の組織横断の業務プロセスを容易に構築し、プロセスの開始・終了時間の入力により、プロセスのリードタイム、コスト、品質を効果的に管理するTool



BPM-IT Tool

企業内・企業間の組織横断の業務プロセスを容易に構築し、プロセスの開始・終了時間の入力により、プロセスのリードタイム、コスト、品質を効果的に管理するTool

User 選択

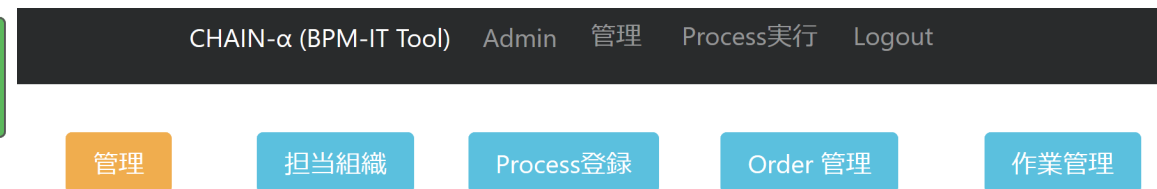
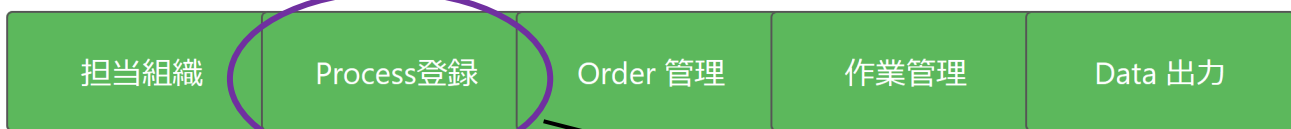
管理

Process実行

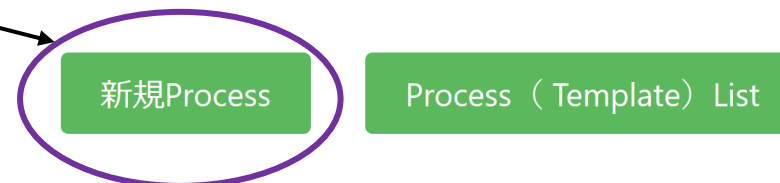
- 「User選択」はプロセスの管理者・実行者を選択するボタン。
- 「管理」はプロセス管理者のみが使用でき、プロセス全般を管理するボタン。
- 「実行」はプロセス実行者がプロセスを実行するボタン。

操作方法の概略2

管理 (Admin)



Process (Template) 登録



- 「担当組織」はプロセス実行者を新規に登録するかもしくは選択するボタン。
- 「Process登録」は新しくプロセスを構築したり, 既存のプロセスを確認・修正するボタン。
- 「Order管理」は新規Orderを発行したり, Orderの現況を見るボタン。
- 「作業管理」はすべてのプロセスの実行状況を確認したり, 特定プロセスの遂行結果の詳細をみるボタン。
- 「Data出力」は必要とする期間のプロセス遂行結果をExcelに送り出すボタン。

- 「新規Process」はProcessを新規に構築したいときに使うボタン。
- 「Process (Template) List」は登録してあるProcessを確認したり, 修正・削除できるボタン。

操作方法の概略3

管理

新規トップProcess

親Process

Process ID

Title

- “親Process”で“---[Top]---”しか選択できないときは、新しくプロセスを構築できることを意味するが、選択可能なプロセスが書かれているときは、それを選択して“親プロセス”とし、新たに“子Process”を作ることができる。
- 「Process ID」は、新規に“親Process”または“子Process”を作るときの識別番号で、Process体系の混乱を防ぐために“親”、“子”、“孫”のプロセスにはそれぞれ“AまたはB..”、“A1,A2またはB,B2..”、“A11,A12またはB11,B12..”（前に使っていないアルファベット）のように体系化する必要がある。
- 「Title」では「Process ID」の識別番号ごとにプロセス名を登録する。
- この作業を終えて、「新規作成」ボタンをクリックすると、登録したプロセス・リストが現れるが、画面の下での“新規Process”で、直接に子（孫）プロセスを新規に登録することができる。

Process (Template) List

#	Title	備考
1 : A	新築住宅	Edit
2 : B	新築住宅	Edit

Process (Template) List

[\[TOP\] / 新築住宅 /](#)

#	Title	備考
---	-------	----

新規Process

親Process

Process ID
(Letter + Numberの組合)

Title

- 登録しておいたプロセスのリストを見ることができる。“タイトル”を選んでクリックすることによってそのプロセスの“子プロセス”または“孫プロセス”を確認することができるのみならず、「Edit」をクリックすることによって修正・削除ができる。さらに、画面の下での“新規Process”で、「Title」をクリックして選んだ“親プロセス”の子プロセスを新規に登録することができる。

新規Process

親Process

Process ID
(Letter + Numberの組合)

Title

- 登録しておいたプロセスのリストを見ることができる。“タイトル”を選んでクリックすることによってそのプロセスの“子プロセス”または“孫プロセス”を確認することができるのみならず、「Edit」をクリックすることによって修正・削除ができる。さらに、画面の下での“新規Process”で、「Title」をクリックして選んだ“親プロセス”の子プロセスを新規に登録することができる。

操作方法の概略4

Process (Template) List

[\[TOP\]](#) / [新築住宅](#) /

#	Title	備考
---	-------	----

Process (Template) List

[\[TOP\]](#) / [新築住宅](#) /

#	Title	備考
1 : B1	営業	Edit

Process (Template) List

[\[TOP\]](#) / [新築住宅](#) /

#	Title	備考
1 : B1	営業	Edit
2 : B2	設計	Edit
3 : B3	施工	Edit

新規Process

親Process

Process ID
(Letter + Numberの組合)

Title

- 登録しておいたプロセスのリストを見ることができる。“タイトル”を選んでクリックすることによってそのプロセスの“子プロセス”または“孫プロセス”を確認することができるのみならず、「Edit」をクリックすることによって修正・削除ができる。さらに、画面の下での“新規Process”で、「Title」をクリックして選んだ“親プロセス”の子プロセスを新規に登録することができる。

新規Process

親Process

Process ID
(Letter + Numberの組合)

Title

- 登録しておいたプロセスのリストを見ることができる。“タイトル”を選んでクリックすることによってそのプロセスの“子プロセス”または“孫プロセス”を確認することができるのみならず、「Edit」をクリックすることによって修正・削除ができる。さらに、画面の下での“新規Process”で、「Title」をクリックして選んだ“親プロセス”の子プロセスを新規に登録することができる。

新規Process

親Process

Process ID
(Letter + Numberの組合)

Title

操作方法の概略5

Process (Template) List

[\[TOP\]](#) / [新築住宅](#) / [施工](#) /

#	Title	備考
---	-------	----

Process (Template) List

[\[TOP\]](#) / [新築住宅](#) / [施工](#) /

#	Title	備考
1 : B31	基礎工事	Edit

Process (Template) List

[\[TOP\]](#) / [新築住宅](#) / [施工](#) /

#	Title	備考
1 : B31	基礎工事	Edit
2 : B32	内部工事	Edit

新規Process

親Process

Process ID
(Letter + Numberの組合)

Title

新規Process

親Process

Process ID
(Letter + Numberの組合)

Title

新規Process

親Process

Process ID
(Letter + Numberの組合)

Title

操作方法の概略6

Process実行

新規作業

作業一覧

Process実行 (Admin)

User 選択

新規作業

作業一覧

- 「User選択」は改めて特定のUserとして実行したい場合以外は使わなくてもよい。
- 「新規作業」は新規作業を登録したいときに使うボタン。
- 「作業一覧」では期間を設定すれば、「完了作業」や「予定作業」を見ることができる。

新規作業

Process Template	A.新築住宅 ▾
作業番号	1
Order 番号	7794D1B8-54
Order list:	7794D1B8-54 伊藤 2階建て新築 ▾ Add
Date filter: From	2020/06/24 to 2020/06/24
	検索
担当者	/ 吉村設計事務所 / ▾
備考	
	新規作成

- 「Process Template」のところで、登録済みプロセスの中から新規作業として登録したいプロセスを選択し、繋げておきたいOrder番号（選択しなくてもよい）を選んで「新規作成」ボタンをクリックすれば、新規作業が登録される。

操作方法の概略7

Process実行 新規作業 作業一覧

Process実行/作業List

All 完了作業 予定作業

#	Title	状態	Control	進歩
1 : 20200202_4_A	新築工程管理 (4)	開始	開始 終了 中断	66%
2 : 20200624_1_A	新築住宅 (1)	未開始	開始 終了	0%

- 期間を設定し、「All」「完了作業」「予定作業」の中のいずれかを選択すれば、指定期間内の選択した作業リストが現れ、確認したいプロセスの「Title」をクリックすれば、そのプロセスの進捗状況を見ることができる。「予定作業」を選択すれば、実行中プロセスや、実行予定のプロセスが現れ、必要な「Title」をクリックすれば、作業を実行させることができる。子（孫）プロセスが青色で表示される場合は、そのプロセスの中に孫（ひ孫）プロセスがあることを意味する。

Process実行/作業List

[Top] / 新築工程管理(4) /

Process実行 新規作業 作業一覧

All 完了作業 予定作業

#	Title	状態	Control	進歩	備考
1 : 20200202_4_A1	受注	終了	開始 終了 再開	100%	
2 : 20200202_4_A2	設計	終了	開始 終了 再開	100%	
3 : 20200202_4_A3	施工	開始	開始 終了 中断	40%	

新築工程管理 終了

- 期間を設定し、「All」「完了作業」「予定作業」の中のいずれかを選択すれば、指定期間内の選択した作業リストが現れ、確認したいプロセスの「Title」をクリックすれば、そのプロセスの進捗状況を見ることができる。「予定作業」を選択すれば、実行中プロセスや、実行予定のプロセスが現れ、必要な「Title」をクリックすれば、作業を実行させることができる。子（孫）プロセスが青色で表示される場合は、そのプロセスの中に孫（ひ孫）プロセスがあることを意味する。

操作方法の概略8

CHAIN-α (BPM-IT Tool) Admin 管理 Process実行 Logout

管理 担当組織 Process登録 Order 管理 作業管理

管理 (Admin)

担当組織 Process登録 Order 管理 作業管理 **Data 出力**

- 「担当組織」はプロセス実行者を新規に登録する也可以选择するボタン。
- 「Process登録」は新しくプロセスを構築したり、既存のプロセスを確認・修正するボタン。
- 「Order管理」は新規Orderを発行したり、Orderの現況を見るボタン。
- 「作業管理」はすべてのプロセスの実行状況を確認したり、特定プロセスの遂行結果の詳細をみるボタン。

作業記録出力

期間設定: 開始: 2020/06/22 終了: 2020/06/25 作業番号表示
作業番号: 20200624_1_A : 新築住宅

Download

作業番号	Process T	担当者	備考	状況	Order No	Order 受注希望納期	顧客名	品名	数量	備考	操作器割当	"Process I"開始	"終了"	"経過時間"	"休止時間"	"Process I"開始	"終了"	"経過時間"	"休止時間"	"Process I"開始	"終了"	"経過時間"	"休止時間"	"Process I"開始	"終了"	"経過時間"	"休止時間"
20200624	新築住宅	吉村設計事務所		started	7794D1B8	2020-06-2	2020-07-2	伊藤	2階建て新1			20200624	2020-06-24 17:34:26			0	20200624	2020-06-2	2020-06-2	0:00:30							
												20200624	2020-06-2	2020-06-2	0:03:06	0:01:14											
												20200624	2020-06-24	17:40:21		0	20200624	2020-06-2	2020-06-2	0:00:11							
												20200624	2020-06-2	2020-06-2	20:11:25		0	20200624	2020-06-24	17:40:47						0	
																											0
																											0

EXCEL上での分析